

江西泰和

投资指南

JIANGXI TAIHE INVESTMENT GUIDE



城市名片

全国20个综合改革试点县

原中央苏区发展县

国家可持续发展实验区

国家生态保护与建设示范区

国家级农民工返乡创业示范区

国家农村产业融合试点县

国家农业绿色发展先行区

国家现代农业示范区

江西省县域经济改革与发展试点县

江西省文明城市

省级卫生县城

江西省开放型经济综合先进单位

江西省工业高质量发展先进县

江西省十佳优化营商环境县

江西省首批县域物流配送体系建设试点县

全国食品工业强县

江西省加速工业发展加速工业崛起年度贡献奖

吉安市产业培育工作单项奖

吉安市首位产业龙头企业发展先进县

目录



县情概况

GENERAL SITUATION OF COUNTY

泰和县地处革命摇篮井冈山东大门、赣中南吉泰盆地腹地，总面积2495平方公里，下辖15镇、6乡、2个垦殖场，人口58万，是国家农村产业融合试点县、全国食品工业强县、全国文化先进县、全国信访工作“三无”县、全国“四好农村路”示范县。2022年获批国家现代农业示范区、国家水利风景区、江西省首批县域物流配送体系建设试点县，荣获省级生态县、省级生态园林城市和省级“两山”实践创新基地等称号。全县地区生产总值254.62亿元，财政总收入32.23亿元，其他主要经济指标均保持较快增长。

人文泰和

泰和古称西昌，东汉末年建县，距今已有1800年历史，因“地产嘉禾，和气所生”而得名，自古享有“声名文物之邦”美誉。泰和是庐陵文化的重要组成部分，开科取士以来共产生状元3名、榜眼4名、探花4名、进士399名，孕育出明代四朝宰相杨士奇、《永乐大典》代总撰梁潜等杰出人物；近现代代表人物有“江西三杰”之一袁玉冰、现代著名海洋学家唐世凤等。泰和是井冈山革命根据地的重要组成部分，全县有名有姓的革命烈士6095名，诞生了18位开国将军，革命胜迹有白云山战斗指挥所、老营盘革命烈士纪念碑、马家洲集中营等。泰和是抗战期间江西省会地和“文军西征”的重要中转站，1938年竺可桢先生率浙大西迁泰和办学7个多月，1940年胡先骕先生在杏岭村创办了国立中正大学。2022年，立足校地合作纽带，国家级文化瑰宝——“中国历代绘画大系”落户泰和，是全国唯一陈展县（市、区）。





绿色泰和

泰和是全国首批商品粮、商品牛基地县，也是世界珍禽——中国泰和乌鸡之乡。全县气候温和，光照充足，雨量充沛，四季分明。森林覆盖率达62.26%，森林蓄积量达630万立方米，国家一、二级保护动植物30余种。境内旅游资源丰富，世界灌溉工程遗产槎滩陂、全国重点文物保护单位白口城春秋遗址备受瞩目，快阁因北宋黄庭坚“澄江一道月分明”而声名遐迩，拥有蜀口生态岛、马家洲革命历史纪念馆2个国家4A级旅游景区。



泰和乌鸡



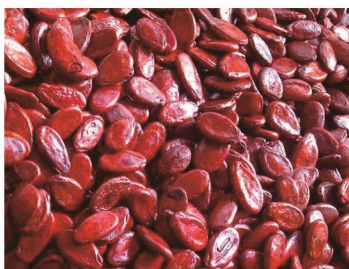
泰和肉牛



泰和竹篙薯



泰和酸萝卜



泰和红瓜子



泰和车前子



泰和蜀口岛



麻洲风光—金滩古林



天湖山



老营盘水库



白鹭湖国家森林公园



世界灌溉工程遗产—槎滩陂



马家洲集中营

开放泰和

泰和是开放包容的移民聚居地，现有11万广东籍移民在泰和居住。交通区位优势，是全省唯一的涵盖“水路空”三位一体综合性交通网络的县（市、区）。千吨级赣江货运码头依江而建，京九铁路、衡茶吉铁路、昌吉赣高铁过境而过，大广、泰井、泉南高速公路通向全国，座落在境内的吉安机场距县城15公里，航线直通国内27个城市。



创新泰和

依托省级高新技术园区——泰和县工业园发展平台，锚定电子信息、智能装备制造、绿色食品大健康三大主导产业，集聚了以合力泰、傲农生物、半边天药业为代表的136家规上企业、38家高新技术企业、16家“专精特新”企业，2022年规上企业实现营业收入316.3亿元，规模工业增加值增长8.1%，工业税收完成7.7亿元。深化创新驱动，先后与中科院、中国社科院、浙江大学等科研院所、国内高校开展合作研究，县内拥有千烟洲院士工作站、合力泰院士工作站2家省级院士工作站，浙江大学泰和乌鸡产业技术联合研究中心暨绿色饲料与健康养殖国家工程研究中心挂牌成立，山水林田湖草生命共同体试验区入选中国改革地方全面深化改革典型案例。



浙江大学乌鸡产业技术联合研究中心科技培训会



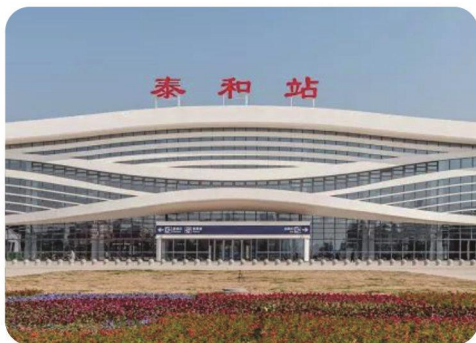
浙江大学泰和乌鸡产业技术联合研究中心



交通区位

TRAFFIC LOCATION

泰和位于革命摇篮井冈山脚下，赣中南吉泰盆地腹地，千里赣江穿境而过，是“吉泰走廊”城镇带上的一颗耀眼明珠，是原中央苏区重要组成部分，是全国20个综合改革试点县之一，江西省县域经济改革与发展试点县，国家可持续发展实验区，是东南沿海产业梯度转移的承接地和台商西进的桥头堡。



火车

京九、衡茶吉铁路贯穿全境，境内泰和站为京九线上最大县级站。赣粤高铁全线开通运行，高铁站和火车站并站，至深圳用时约3小时。

航空

井冈山机场座落在泰和县境内，离县城仅15公里，已开通至北京、上海、广州、深圳、厦门、成都、西安、海口、昆明、南宁、重庆、宁波、南京等地的27条航线。



水运

石虎塘航电枢纽工程已建设并网发电，进一步改善了赣江航道的通行条件，上可直达赣州，下与长江相连，可直通沿海各港口。



公路

319、105线两条国道，大广、泰井、泉南、吉莲、广吉五条高速，泰和成为江西乃至全国的重要交通枢纽。

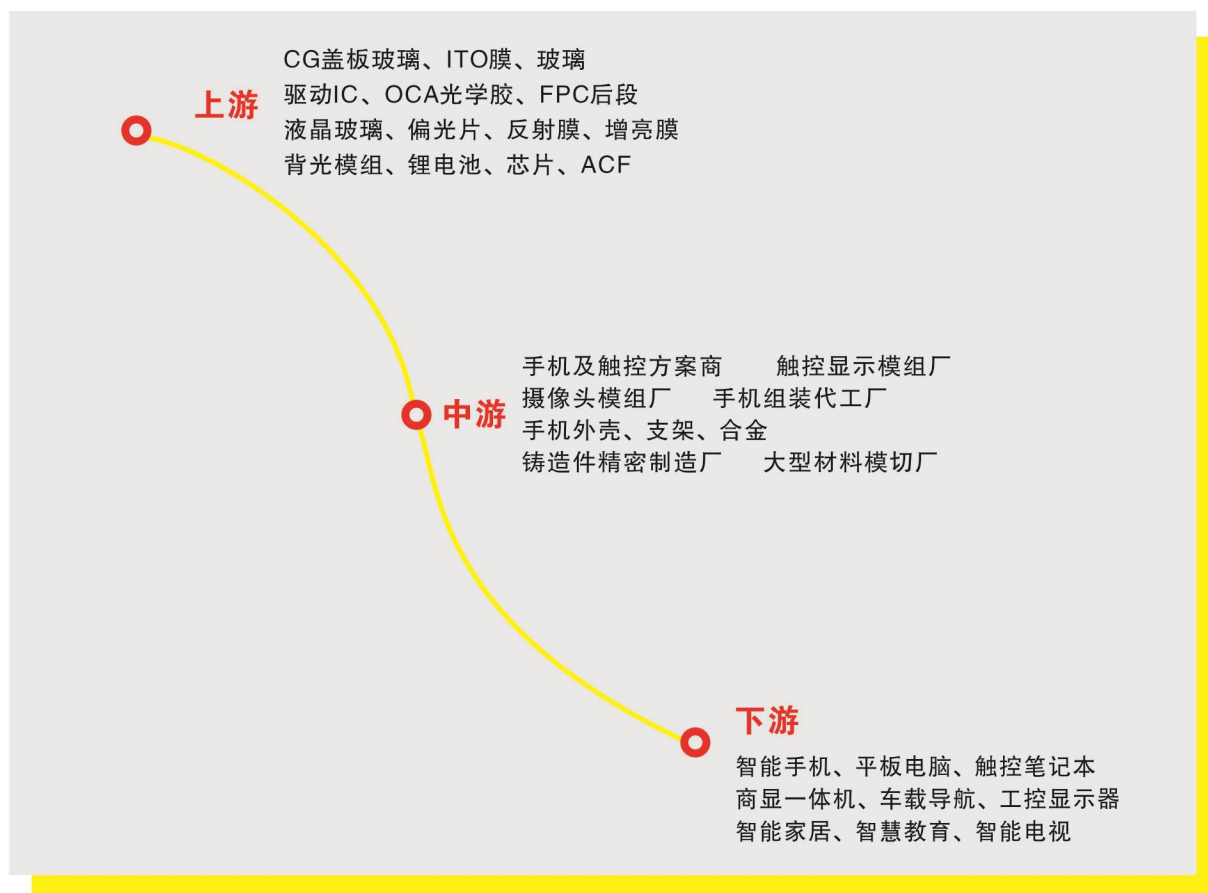


码头：沿溪码头距下游石虎塘枢纽约15.3km、泉南高速公路桥约2.1km；距县高新园区约3km、县城约6km，规划建设10个1000吨级泊位(其中7个多用途，3个件杂货)。

口岸：吉安开通了至厦门、深圳的铁海联运。

◎ 电子信息产业

泰和是江西省电子信息产业基地，触控显示产业集群被列为全省60个重点产业集群之一。2022年，全县电子信息产业规上企业主营业务收入204亿元，占规模工业总量的65%。目前，已落户电子信息企业98家，液晶显示产能为江西省第一、全国前十。构建了以触控显示器为主导产品，涵盖手机电子、LED显示器、电声元器件等产品，集研发、生产、销售于一体的电子信息产业链，形成了以合力泰为龙头的触控显示产业集群，以易路泰、联创宏声为代表的电音产业集群。近年来，我县先后引进了深圳胜宝莱光电、佳合智能、万泰达、华冠光电、盎赛电子、中泰和讯、草萃光电等一系列液晶电子配套项目，电子信息产业实现了“集聚度、贡献度、首位度”三个提升，集群集聚发展效益稳步提升。



产业发展

INDUSTRIAL DEVELOPMENT

江西合力泰科技有限公司

江西合力泰科技有限公司于2004年落户泰和，2012年转型为股份公司，2014年3月与山东联合化工股份有限公司重组，成功上市并组建为合力泰科技股份有限公司，2018年与福建省电子信息（集团）有限责任公司开展合作，由福建省电子信息（集团）有限责任公司收购合力泰公司15%的股份，成为合力泰公司的控股股东。合力泰是一家专业从事液晶显示模组、触控模组、指纹识别模组、摄像头模组等智能终端产品核心部件的研发、生产、销售和服务为一体的高新技术企业，目前，公司建有1个省级技术研究中心、1个博士后科研工作站。近三年获得高速发展，成为三星、松下、中兴、TCL等国内外著名品牌客户指定供应商。2022年公司实现主营业务收入161.7亿元，成功入选全国电子信息百强企业。

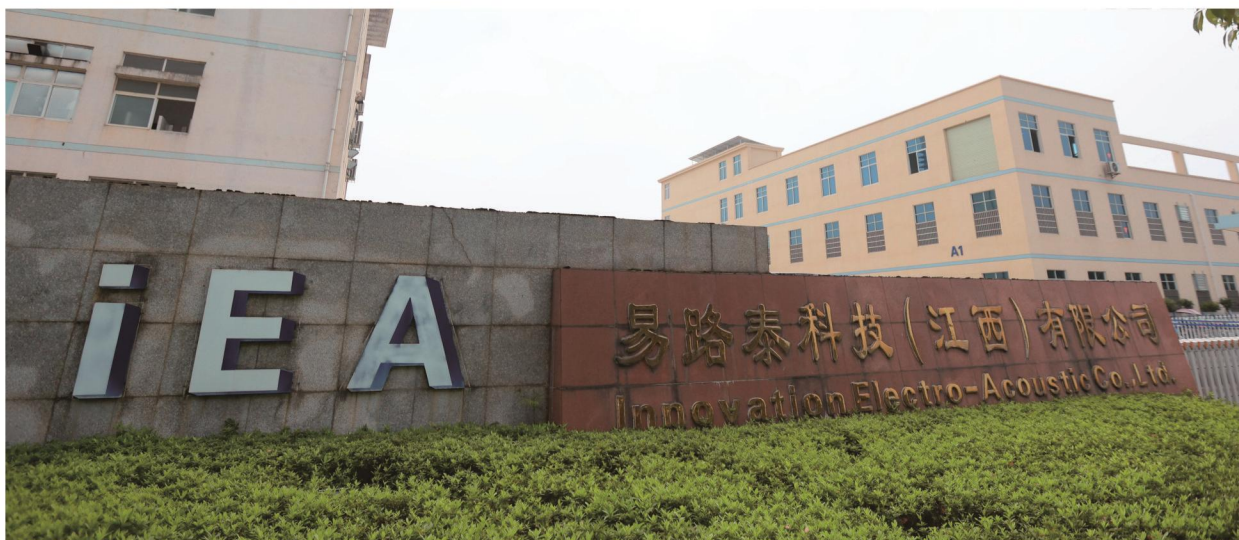


生产车间



生产车间





易路泰科技（江西）有限公司

易路泰科技2008年落户泰和，总投资2000万港币。企业专注于高真耳机、多媒体及通讯耳机、蓝牙耳机、超薄喇叭等消费类电子产品领域。年产高科技消费性电声产品3200万只，劳动定员2000人，产品主销美国、日本、欧洲等多个国家和地区，具备较完善的耳机、喇叭产品销售和物流配送体系，是中国领先的耳机服务供应商。企业年营业收入5亿元以上，纳税2000万元以上。



通讯耳机



高真耳机



超薄喇叭



多媒体耳机

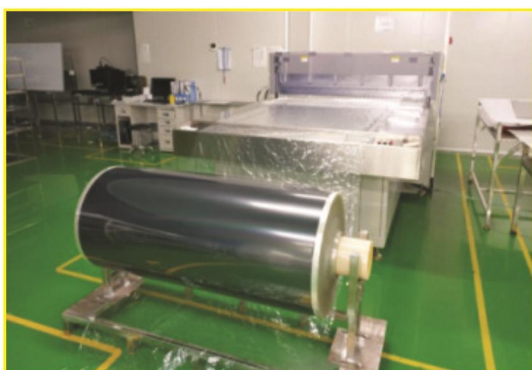


蓝牙耳机



江西胜宝莱光电有限公司

江西胜宝莱光电有限公司2016年落户泰和，总投资8亿元，是一家主要生产偏光片的高科技民营企业。公司已通过ISO9001质量体系认证，产品包括TN、STN、FSTN、CSTN、OLED、TFT、MVA、IPS、3D眼镜片、增亮偏光片、特殊偏光片、半透以及中小尺寸的TFT偏光片，是国内偏光片行业发展最快、最具潜力的偏光片供应商。目前，2条生产线已正式投产，预计项目达产达标后可实现年营业收入15亿元以上，纳税4500万元以上。



生产车间



生产车间

产业发展

INDUSTRIAL DEVELOPMENT

江西佳合智能技术有限公司

江西佳合智能技术有限公司2019年落户泰和，总投资20亿元，主要生产7寸—32寸各类触摸屏。项目分两期建设：一期租用高新区触控显示产业园厂房，建设国内一流的LED背光模组、柔性显示模组等智能终端产品生产线8条以上；二期用地50亩，自建厂房扩大生产。项目全部建成，达产达标后可实现年营业收入15亿元以上，纳税3750万元以上。



生产车间



生产车间



产品展示厅



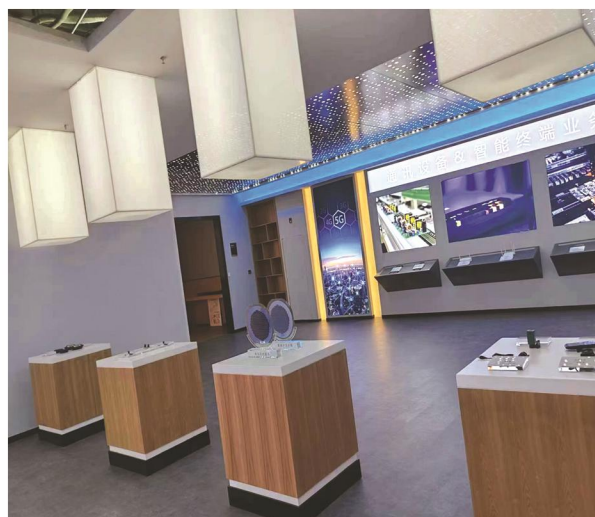
产业发展

INDUSTRIAL DEVELOPMENT



江西万泰达电子科技有限公司

江西万泰达电子科技有限公司2022年落户泰和，总投资10亿元，公司主要从事手机、机顶盒、光猫、路由器等电子终端产品和摄像头模组、光学镜头、芯片封测等电子零部件的研发、生产和销售。项目达产达标后可实现年营业收入10亿元以上，纳税2300万元以上。



生产车间



生产车间

产业发展

INDUSTRIAL DEVELOPMENT

中泰和讯科技有限公司

江西中泰和讯科技有限公司2017年落户泰和，总投资10亿元，公司主要从事电容式触摸屏、液晶显示屏的研发设计及生产，电子元器件、电子设备、通讯设备的技术开发及技术转让，自营及代理一般商品的国内贸易及进出口贸易。项目达产达标后可实现年营业收入10亿元以上，纳税2000万元以上。



生产车间



生产车间



产业发展

INDUSTRIAL DEVELOPMENT



江西邦力达科技股份有限公司

该项目由泰和沙村镇罗良林返乡投资兴建，2011年落户泰和，总投资3亿元，主要从事电子行业膜类新材料研发、生产和销售。产品包括FPC(柔性电路板)、专用离型膜、软硬结合板(HDI)三合一专用缓冲膜，感光材料之菲林保护膜等，并广泛应用于通讯、电子、汽车等多个行业。企业年营业收入3亿元以上，纳税1000万元以上。



江西联创宏声泰和电子有限公司

该项目由泰和灌溪镇肖啟宗返乡投资兴建，2015年落户泰和，企业主要研发、制造、销售耳机和微小型电声器件，主要产品有民用受话器、扬声器、耳机，及应用于航空、航天、装甲、船航通讯、噪声控制和安全防护的军用电声器件。企业年营业收入5亿元以上，纳税1500万元以上。



世界珍禽—泰和乌鸡

◎ 以绿色食品为主的大健康产业

泰和农副产品资源丰富，是“江西省泰和乌鸡食品产业基地”，连续四届八年获评“全国食品工业强县”。现有绿色食品企业27家，其中规模以上企业23家，已培育以泰和乌鸡为原材料的白凤酒业、半边天药业、傲昕乌鸡、汪陂途乌鸡等一批生产加工企业，发展壮大乌鸡产业和绿色食品等大健康产业具有广阔空间，2022年，全县绿色食品产业规上企业主营业务收入达56.5亿元。



产业发展

INDUSTRIAL DEVELOPMENT



江西白凤酒业有限公司

江西白凤酒业（集团）有限公司成立于2000年2月，前身为江西泰和乌鸡酒厂，公司厂址位于泰和县城中心，水、陆、空交通十分便利。公司现有职工总人数347人，其中技术人员32人，有国家级评酒委员1人，省级评酒委员3人。公司占地面积为29亩，资产总额2077万元，其中固定资产1198万元，流动资产879万元。

“白凤”商标于2000年度获江西省著名商标，1985年、1990年荣获国家银质奖，1988年、1999年获轻工业出口银奖。白凤液于1986年、1988年分获江西省优质产品和首届北京国际博览会银奖称号。白凤春酒获2001年全国食品工业科技进步优秀新产品。



产业发展

INDUSTRIAL DEVELOPMENT



江西半边天药业有限公司



半边天复方乌鸡口服液



半边天阿胶益寿口服液



半边天乳宁丸



半边天十二乌鸡白凤丸

产业发展

INDUSTRIAL DEVELOPMENT



泰和傲昕乌鸡发展有限公司



江西汪陂途泰和乌鸡发展有限公司



◎ 装备制造产业

智能装备产业是我县重点打造的主导产业。2022年，有企业70多家，主要产品有智能机器设备、数控制鞋机械设备、汽车配件、水泵系列、健身器材等，初步形成了铸造、线圈、电机以及整机生产等较为完整的产业链。近年来，我县先后引进了茂盛环保科技、燊华实业、锦锋诚电器、裕源鑫实业、浩丞精密、诗铭精密、坤轮制造等一系列智能装备项目，智能装备产业呈现蓄势待发、乘势而上的良好态势。

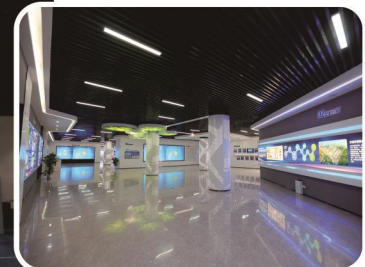


江西茂盛环境有限公司
(主要生产环境保护专用设备等)

产业发展

INDUSTRIAL DEVELOPMENT

治理设备 VOCs

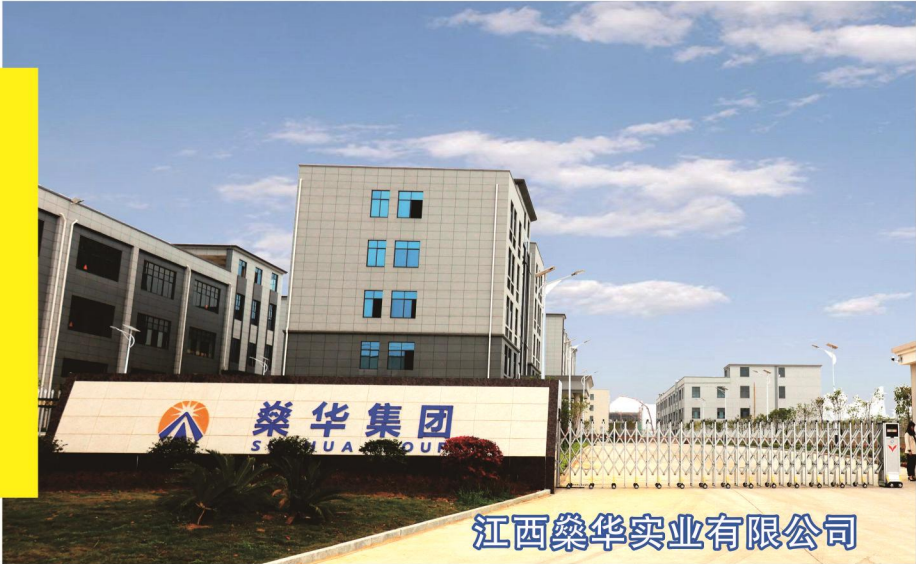


智能环保设备 展示中心



主要生产：
智能工业设备
智能装备设备
智能机器人

主要生产：
塑胶制品
五金制品
模具等



主要生产：
家用电器
五金冲压件
电机等

产业发展

INDUSTRIAL DEVELOPMENT



江西浩丞精密科技有限公司
(主要生产数控刀具、数控机械设备等)



◎ 新能源新材料产业

新能源新材料产业是我县予以重点培育的新赛道战略性新兴产业。先后引进了水槎风能发电项目、江泰光伏发电项目、优合新材料项目、国亨科技项目、德泰电池管理系统项目、永泰新能源项目等一批项目落户。目前，围绕打造以永泰新能源为龙头的储能产业链为目标，正在加快推进上下游企业招引落户。



江西永泰数能科技有限公司

(主要生产充电桩、换电柜、高低压配电柜、光储充等)

产业发展

INDUSTRIAL DEVELOPMENT



江西德泰智控电源有限公司

(主要从事动力电池管理系统 (BMS)、储能电池管理系统 (BMS)、消费类锂电池保护板的研发、设计、生产)



吉安市国亨科技有限公司

(主要生产改性塑胶粒、塑胶产品等)

支持政策

SUPPORT POLICY

泰和县人民政府办公室文件

泰府办字〔2017〕121号

关于印发泰和县降低工业企业用电成本 优惠办法的通知

各乡镇人民政府，泰和、武山垦殖场，县政府有关部门，县直有关单位：

经县政府第8次县长办公会议研究同意，现将《泰和县降低工业企业用电成本优惠办法》印发给你们，请认真组织实施。



泰和县人民政府办公室文件

泰府办字〔2022〕165号

关于印发《泰和县实体外贸出口企业 奖励办法》的通知

各乡镇人民政府，泰和、武山垦殖场，县政府有关部门，县直有关单位：

经县十五届政府第22次常务会议研究同意，现将《泰和县实体外贸出口企业奖励办法》印发给你们，请认真贯彻执行。



（此件主动公开）

泰和县人民政府办公室文件

泰府办字〔2017〕190号

关于印发泰和县企业出口退税周转金 管理实施意见的通知

各乡镇人民政府，泰和、武山垦殖场，县政府有关部门，县直有关单位：

经县政府第9次常务会议研究同意，现将《泰和县企业出口退税周转金管理实施意见》印发给你们，请认真贯彻执行。



泰和县人民政府办公室文件

泰府办字〔2017〕222号

关于印发泰和县工业园区企业内部采购 产品奖励实施意见的通知

各乡镇人民政府，泰和、武山垦殖场，县政府有关部门，县直有关单位：

经县政府第9次常务会议研究同意，现将《泰和县工业园区企业内部采购产品奖励实施意见》印发给你们，请认真贯彻执行。



泰和县人民政府办公室文件

泰府办字〔2017〕161号

关于印发《泰和县科技创新专项资金 管理办法（试行）》的通知

各乡镇人民政府，泰和、武山垦殖场，县政府有关部门，县直有关单位：

《泰和县科技创新专项资金管理办法（试行）》已经县人民政府研究同意，现印发给你们，请认真组织实施。



泰和县人民政府办公室文件

泰府办字〔2017〕189号

关于印发泰和县工业园区进园项目土地供应 及基础设施建设奖补实施意见的通知

各乡镇人民政府，泰和、武山垦殖场，县政府有关部门，县直有关单位：

经县政府第9次常务会议研究同意，现将《泰和县工业园区进园项目土地供应及基础设施建设奖补实施意见》印发给你们，请认真贯彻执行。



泰和县人民政府办公室文件

泰府办字〔2017〕229号

关于印发泰和县促进智能装备应用推动产业 转型升级实施意见的通知

各乡镇人民政府，泰和、武山垦殖场，县政府有关部门，县直有关单位：

经县政府第12次常务会议研究同意，现将《泰和县促进智能装备应用推动产业转型升级实施意见》印发给你们，请认真贯彻执行。



泰和县人民政府办公室文件

泰府办字〔2023〕78号

关于印发《泰和县优强企业招引扶持办法 （试行）》的通知

各乡镇人民政府，泰和、武山垦殖场，县政府有关部门，县直有关单位：

《泰和县优强企业招引扶持办法（试行）》已经县政府研究同意，现印发给你们，请认真贯彻执行。



（此件不予公开）

泰和县人民政府办公室文件

泰府办字〔2017〕122号

关于印发泰和县扶持企业上市挂牌 优惠政策的通知

各乡镇人民政府，泰和、武山垦殖场，县政府有关部门，县直有关单位：

经县政府第8次县长办公会议研究同意，现将《泰和县扶持企业上市挂牌优惠政策》印发给你们，请认真组织实施。



序号	优惠政策	内容
1	《关于印发泰和县优强企业招引扶持办法（试行）的通知》 泰府办字(2023)78号	围绕电子信息、绿色食品大健康、智能装备制造三大主导产业以及数字经济、新能源新材料等新兴产业，上缴税收额符合政策标准的企业可享受土地、厂房租金补贴、产业扶持基金、设备补贴及税收优惠政策等方面的支持和优惠政策。
2	《关于印发泰和县工业园区进园项目土地供应及基础设施建设奖补实施意见的通知》 泰府办字(2017)189号	土地通过招拍挂取得的工业用地，土地价格8万/亩，电子信息首位产业项目按5万/亩奖励给企业用于基础设施建设，其他项目按4万/亩奖励给企业用于基础设施建设。项目按建设合同约定投产年度起算，三年内实现合同约定的主营业务收入及税收指标，基础设施建设再按1万元/亩标准奖励企业。
3	《关于印发泰和县扶持企业上市挂牌优惠政策的通知》 泰府办字(2017)122号	为扶持企业上市挂牌建立“绿色通道”，降低拟上市及挂牌“新三板”企业在上市过程中的事业性收费，优先保证其土地使用计划指标，优先安排各类技术改造、技术开发与创新、科技成果转化以及产业化等专项资金。企业上市后，根据企业上缴地方税数值，按比例将地方留成部分奖励给企业。
4	《关于印发泰和县降低工业企业用电成本优惠办法的通知》 泰府办字(2017)121号	规模以上工业企业半年上缴税收20万元以上，新增用电量每千瓦时奖励0.04元；电子信息、装备制造、绿色食品三大产业范畴内的规模工业企业，半年上缴税收20万元以上，用电量每千瓦时补贴0.2元。单个企业全年奖励金额原则上不超过100万元。
5	《关于印发泰和县促进智能装备应用推动产业转型升级实施意见的通知》 泰府办字(2017)229号	自2017年起，县财政每年统筹安排1000万元智能制造技改扶持资金，用于支持智能装备应用、控制软件应用、实施技改项目、创新平台建设等方面。
6	《关于印发泰和县科技创新专项资金管理办法的通知》 泰府办字（2022）172号	从2022年起，县财政每年安排科技创新专项资金1000万元，其中：科技计划项目经费150万元、科技入园奖励资金150万元、科技创新产业引导资金700万元。主要用于扶持我县具有独立法人资格的企业和事业单位等合法主体的自主创新研究。
7	《关于印发泰和县企业出口退税周转金管理实施意见的通知》 泰府办字(2017)190号	为在县域内登记注册，发生出口实绩划归我县统计范围的县工业园区内实体企业提供周转金贷款风险保证金和支付利息。退税周转金由九江银行、农业银行、邮政储蓄银行、工商银行、农商银行等五家合作银行出资，每家银行不少于1000万元；县财政局按各合作银行提供的周转金授信额度八分之一比例存入指定银行保证金账户，作为周转金贷款风险保证金和支付利息。
8	《关于印发泰和县工业园区企业内部采购产品奖励实施意见的通知》 泰府办字(2017)222号	对落户园区内，年纳税额20万元以上的规模以上电子信息工业企业，凡采购区内企业生产的产品为本企业的产品进行生产配套的，按采购方企业产品采购金额0.5%进行奖励，单个企业全年奖励金额不得超过100万元。
9	《泰和县实体外贸出口企业奖励办法》 泰府办字(2022)165号	对企业扩大出口规模，高新技术、机电产品和县优势农产品出口，发展加工贸易，出口企业参展，通过海关认证、获得出口品牌等予以支持奖励。



高新区简介

江西泰和高新技术产业园区于2001年启动建设，总规划面积3万亩，目前已建成“七通一平”面积1.2万亩，是全省18个省级重点工业园区之一，也是江西省首批20个样板工业园区、江西省生态工业园试点园区及省级两化深度融合示范区，被列为全省电子信息产业基地，触控显示产业集群被列为全省60个重点产业集群之一，是吉安市正在倾力打造的“吉泰工业走廊”的重要一极，先后被列为“全国加工贸易梯度转移重点承接基地”、“台资企业转移承接基地”和“浙商最佳投资城市”。

截止目前，园区已落户企业400余家，其中规模以上企业136家，上市或“新三板”企业2家，高新技术企业38家，“专精特新”企业16家，省级以上创新平台13个，省级以上创新载体4个，就业人员2万多人。园区发展势头良好，2022年园区企业实现营业收入316.3亿元，其中首位产业电子信息产业完成204亿元。

营商环境

BUSINESS ENVIRONMENT



触控显示产业园简介

高新区触控显示产业园位于泰和大道北延西侧，规划用地面积99.35亩(其中商住14.17亩，工业用地85.18亩)，总投资约1.6亿元，总建筑面积11.3万 m^2 ，建设5栋总建筑面积为98299.36 m^2 的四层标准厂房，建设1栋总建筑面积为14504.6 m^2 的六层宿舍、食堂及院内绿化、围墙等附属设施，可满足企业“拎包入住”，整个产业园全部投产，可实现主营收入30亿元，税金1.5亿元。



触控显示产业园大门

营商环境

BUSINESS ENVIRONMENT

◎ 商贸物流

国兴建材城

国兴家居建材城建筑体量8.5万方，自购自营商家近200家，涵盖了十大类建材业态，分别有：陶瓷石材、卫浴洁具、橱柜衣柜、地板门窗、集成吊顶、灯饰照明、涂料硅藻泥、精品软装、五金水暖、装饰家具，涵盖了房屋装修的全部环节，不出泰和城，就能在国兴家居建材城一站式购齐。



南方创新产业园

江西南方现代物流产业园是广东南方物流集团公司投资兴建，园区设计功能模块涵盖电子商务、城市配送、智慧物流、创业孵化、小微产业园、工业标准厂房等产城联动的大型城市综合体。园区建成全面运营后将发展成为现代综合电商物流及产城融合示范园区。

金泉国际酒店

台湾金泉国际大酒店是金泉置业集团按国际五酒店配套打造的高品质酒店，是泰和地区定位为“艺术旅程”的精品酒店。空间功能涵盖超大宴会厅、中餐包房、全日餐厅、会议室、SPA水疗、KTV、棋牌室、空中泳池、健身房、会客茶室、行政酒廊及总统套房；客房总数为240间（套）。



营商环境

BUSINESS ENVIRONMENT



◎ 人力资源

全县普通中学高中在校生10800人，初中在校生20800人，小学在校生36118人。城镇每年新增劳动力6000余人，农村富余劳动力在11.2万人左右。泰和有劳动力20多万，常年在外务工的熟练劳动力有10多万，有11所职业技术学校，采取“订单式”培训，每年为企业培养5000多名各类人才和有一技之长的产业工人。同时，县政府还出台了一系列政策为企业用工提供服务。



◎ 服务环境

泰和县始终秉承“放开比开放更重要，开明比精明更重要，诚信比承诺更重要，服务比扶持更重要”发展理念，坚持对落户项目高看一眼，对投资客商厚爱三分，高新区做到“园区事园区办、企业业落户快速办”，实行一个企业、一名县领导、一个帮扶团队、一套政策、一套月服务措施等“五个一”帮扶机制，在项目用地、环评、融资、上市服务等方面进行重点帮扶和支持，在土地、税收、融资等方面执行最大限度的优惠政策，切实让和利于企、服务于民，打造政策最优、成本最低、服务最好、办事最快“四最”营商环境。

2023年起，在每周四召开一次“亲清连心政企恳谈会”，通过部门单位与园区企业面对面交流，现场解决企业提出的各项诉求，为企业发展扫清路障。



2023年优化营商环境创新年动员大会



县委书记孙英剑带队在深圳考察企业

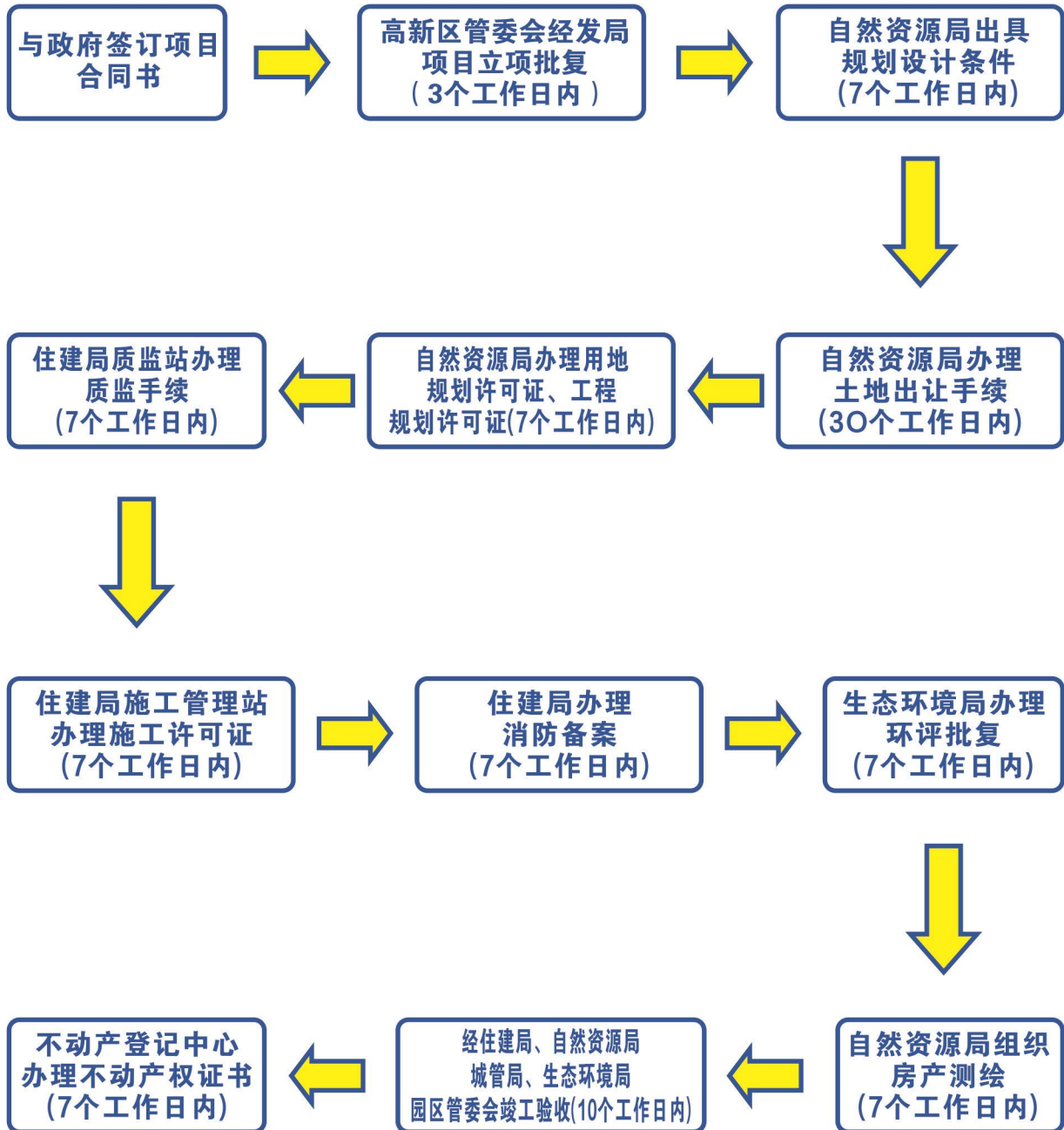


县长廖文来带队在苏州考察企业

◎ 投资成本

费种	费用项目	费用标准	收费单位	备注
电力	居民生活用电	0.6元/KWH	供电公司	1、大工业电价为电度价格。基本电价按变压器容量28元/KVA/月或最大需量42元/KVA/月计算。 2、非居民照明及商业用电类中，三星级及以上宾馆/饭店用电价格降低0.1元/KWH
	非工业、普通工业用电	不满1KV 0.7118元/KWH 1-10KV 0.6968元/KWH 35-110KV以下 0.6818元/KWH		
	大工业用电	1-10KV 0.6857元/KWH 35-110KV以下 0.6707元/KWH 110KV 0.6557元/KWH 220KV及以上 0.6457元/KWH		
给水	生活用水	2.25元/吨	自来水公司	价格均含城市污水处理费
	工业用水	3元/吨		
劳动力	人力薪酬	熟悉工约3500元/月，包吃住	劳动者个人	
	五险一金合缴比例	养老保险: 24%， 医疗保险: 8%， 工伤保险: 0.4%， 生育保险: 0.8%， 失业保险: 1%， 住房公积金: 5%-12%	社保局公积金管理中心	
运输	泰和--广东、浙江、福建	40英尺集装箱单程6500元左右	物流公司	
厂房	工业用地价格	120元/ m ²	自然资源局	
	基建费用	混凝土框架结构1000-1200元/m ² ， 砖混结构700-1000元/m ²	施工单位	免收供水增容费、供电贴费、行政性规费
	租赁厂房	8元-9元/m ²	招租方	

◎ 高新区企业办理不动产权证书流程图





招商 | 0796-8638518
热线 | 0796-8638912

网址 | www.jxth.gov.cn
邮箱 | zhaoshangju18@163.com